

# BLACK+ DECKER™

## 取扱説明書

### 乾/湿両用ダストバスターオート

### WD1210AV

#### ▶安全上のご注意

P2～P3

#### ▶使う前に

P4

#### ▶使い方

P5～P6

#### ▶アクセサリ使用例

P6

#### ▶メンテナンスと保管

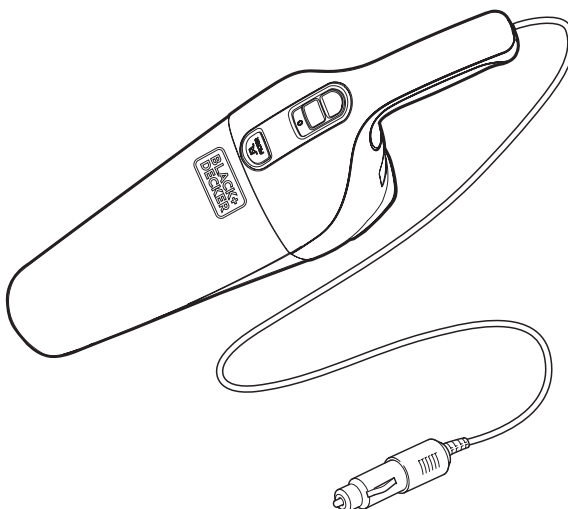
P7～P8

#### ▶仕様

P10

#### ▶保証書

P11～P12



このたびはブラック・アンド・デッカー「乾/湿両用ダストバスターオート」をお買い上げいただき、誠にありがとうございます。

ご使用になる前に、この取扱説明書をよくお読みになり正しくご使用ください。

この取扱説明書は、必ず保管してください。

90630879

## 安全上のご注意

正しく安全にお使いいただく為に、ご使用前に必ずこの取扱説明書にある指示事項を全てお読みください。

お読みになった後は、いつでも見られるように必ず保管してください。

この取扱説明書は、本製品をお取扱いの際に、火災や感電、けがなどの事故を未然に防ぐため、必ずお守りいただくことを、説明しています。

表示内容を見逃して誤った使い方をした時に生じる危害や損害の程度を、次の表示マークで区分し、説明しています。



### 警告

この表示の欄は、「死亡または重傷などを負う可能性が想定される」内容です。



### 注意

この表示の欄は、「障害を負う危険性または物的損害のみが発生する可能性が想定される」内容です。



このような絵表示は、気をつけていただきたい「注意喚起」の内容です。



## 警告

### ・子供がおもちゃにしないように注意してください。

本製品を子供が、あるいは子供のそばで使用される場合、常に細心の注意を払ってください。

### ・適切な格好で作業してください。

髪の毛、弛んだ衣服、または身体の一部が可動部分に触れないようにしてください。

### ・高温の状態の物質に対し、使用しないでください。

燃えているものもしくは煙の出ている状態の物質（例：吸いかけのタバコ、マッチ、燃えかけの灰）に対し使用しないでください。

### ・定格電圧が電源と一致しているか確認してください。

本製品はDC12Vのシガーソケットでのみ動作します。これ以外の電源には接続しないでください。

### ・外車や国産車の一部車種にシガーソケット

が適合しない場合があります。ご注意ください。

### ・電源コードを乱暴に扱わないでください。

コードの部分を持って運んだり、シガーソケットから外す際にコードを引っ張ったりしないでください。

感電やショート等の原因となるので、コードに熱いものや、油、薬品類を接触させたり、鋭利なものでキズ付けたりしないよう注意してください。

万一、誤ってキズを付けた場合は、その箇所に触れず、直ちにスイッチを切り、電源プラグをコンセントから抜いてください。キズついたコードは火災を引き起こす危険があります。

### ・危険物に対し使用しないでください。

爆発物、可燃性や中毒症状を起こす物質や液体（ガソリン等）に対し使用しないでください。

### ・次の場合は、必ずスイッチを切り、シガープラグを外してください。

- ①お手入れや点検。
- ②アクセサリーの取り付けや取り外し。
- ③その他危険が予想される場合。

### ・指定の付属品、アタッチメントを使用してください。

使用を推薦していない付属品やアタッチメントの使用は危険をともなうことがあります。

・スイッチがオンできない、あるいはオフできない場合は、使用を中止してください。  
お買い上げいただいた販売店へ修理を依頼してください。

・破損した電源コードの修理は、有資格の技術者が行わなければなりません。ブラック・アンド・デッカーに修理を依頼してください。  
本製品の内部には、お客様が修理できる部品はありません。  
お客様が本製品の分解を試みた場合、保証が無効になるだけでなく、本体が重大な損傷を受けたり、お客様が重傷を負う危険があります。



## 注意

・通風孔をふさがないでください。  
本製品をご使用になる際、通風孔を障害物や手でふさがないでください。

・使用しない時は、必ずシガーソケットからシガープラグを抜いてください。

・水や液体に浸けないでください。  
濡れた手でプラグや本製品を扱わないでください。  
また、モーター駆動部分をけっして水や液体に浸けないでください。

・本製品を使用される際、シガーソケットに差し込まれている他の製品のプラグは全て抜いてください。  
同時に複数のシガーソケットを使用するとバッテリーを消耗させ、エンジンがかからなくなる恐れがあります。

・必ずフィルターを取り付けた状態でご使用ください。  
汚れのひどい、もしくはダメージを受けたフィルターは新しいものと交換してください。

・とがったものを吸い取らないようにしてください。  
本体内部やフィルターが損傷することがあります。

・車のエンジンがかかった状態で使用しないでください  
車のエンジンがONになった状態で使用するとヒューズが飛ぶ可能性がございます。

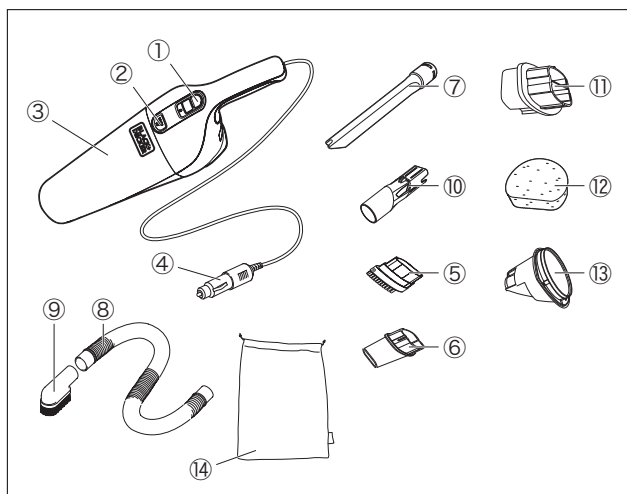
・車本体に搭載されているシガーソケットに直接差し込んでください。  
増設ソケット、分配器では使用しないでください。



・延長コードは使用しないでください。

## 使う前に

製品をご確認ください  
各部の名称



- ①ON/OFFスライドスイッチ
- ②ダストケース取り外しボタン
- ③ダストケース
- ④シガープラグ
- ⑤ブラシノズル
- ⑥先細ノズル
- ⑦ロング先細ノズル
- ⑧蛇腹ホース
- ⑨大型ブラシノズル
- ⑩アダプター
- ⑪液体吸引ラバーパッド（ゴム製）
- ⑫スポンジフィルター  
（ダストケース内に内蔵）
- ⑬乾/湿両用フィルター  
（ダストケース内に内蔵）
- ⑭収納バッグ

WD1210AVには以下の製品が含まれています。

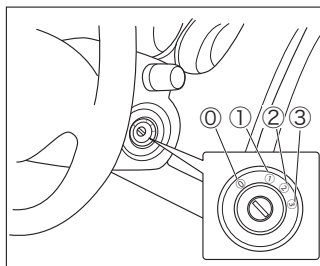
部 品 名	入 数	部 品 名	入 数
本体（ダストケース、シガープラグ含む） 	1	蛇腹ホース 	1
		大型ブラシノズル 	1
ブラシノズル 	1	アダプター 	1
先細ノズル 	1	液体吸引ラバーパッド（ゴム製） 	1
スポンジフィルター （ダストケース内に内蔵） 	1	乾/湿両用フィルター （ダストケース内に内蔵） 	1
ロング先細ノズル 	1	収納バッグ 	1

## 使い方

### はじめに

#### ◆アクセサリー (Acc) ・モードの設定

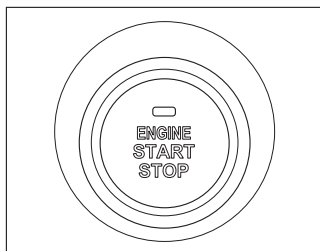
アクセサリー (Acc) ・モードとは車のエンジンをかけずにラジオなどを使用する時の車の状態です。本製品はアクセサリー (Acc) ・モードで使用してください。



##### (1) イグニッションスイッチに鍵を入れるタイプの車の場合

①がキーを抜き差しする位置になります。車のキーを差しいただき、時計回りに回して最初の位置①がアクセサリー (Acc) ・モードになります。このアクセサリー (Acc) ・モードにした状態時のみ製品を使用してください。

＊②は運転する時のキーの位置、③はエンジンを始動するキーの位置になります。



##### (2) キーレスアクセス&プッシュスタートするタイプの車の場合

アクセスキーを携帯し運転席に座ってください。そのまま左図のプッシュスタートボタンを1度押すとアクセサリー (Acc) ・モードになります。

＊ブレーキペダルを押しながらプッシュスタートボタンを押すとエンジンがかかります。エンジンがかかった状態で製品を使用しないでください。



#### 注意

アクセサリー (Acc) ・モードの名称はメーカーによって異なり、またアクセサリー (Acc) ・モードをONにする方法は車によって異なります。本製品を使用前に車の取扱説明書で必ずアクセサリー (Acc) ・モードの使用方法を確認してください。



#### 注意

車のエンジンをアクセサリー (Acc) ・モードにした状態でのみ製品をご使用ください。車のエンジンがONになった状態で使用するとヒューズが切れる可能性があります。



#### 注意

本製品を使用される際は、車本体に搭載されているシガーソケットに直接差し込んでご使用ください。



#### 注意

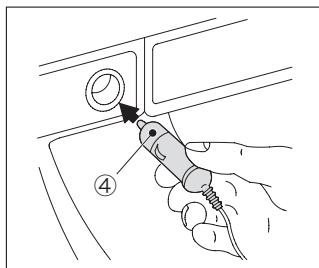
本製品を使用される際、シガーソケットに差し込まれている他の製品のプラグは全て抜いてください。同時に複数のシガーソケットを使用するとバッテリーを消耗させ、エンジンがかからなくなる恐れがあります。



#### 注意

アクセサリー (Acc) ・モードの状態では製品を使用しながら途中で車のエンジンをかけないでください。自動車、もしくは製品の故障の原因になります。

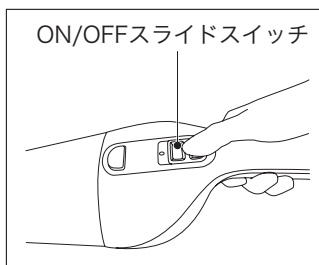
## ◆操作方法について



車をアクセサリ（Acc）・モードの状態にして、シガーソケット（12V）にシガープラグ（④）を差し込んでください。

### ⚠ 注意

本製品を使用される際は、車本体に搭載されているシガーソケットに直接差し込んでご使用ください。



### ⚠ 注意

本製品を使用される際、シガーソケットに差し込まれている他の製品のプラグは全て抜いてください。同時に複数のシガーソケットを使用するとバッテリーを消耗させ、エンジンがかからなくなる恐れがあります。

ON/OFFスライドスイッチを前方にスライドさせると電源が入ります。ON/OFFスライドスイッチを後方にスライドすると、本体が停止します。

ご使用毎にダストケースにたまったゴミを捨ててください。本体内部フィルターの掃除も定期的に行ってください。（P.8参照）

### ⚠ 注意

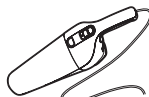
正常な状態のカーバッテリーでは、約30分を目安にご使用ください。長時間のご使用は、車のバッテリーを消耗させエンジンがかからなくなることがありますのでご注意ください。

### ⚠ 注意

本製品を雨中や湿気の多い場所ではご使用しないでください。また、水などの液体や、湿ったゴミの吸引はおやめください。

## アクセサリ使用例

液体吸引ラバーパッド（ゴム製）



・こぼれたジュースなど液体の吸引

ブラシノズル



・ダッシュボードのワタボコリやシートのお掃除

先細ノズル



・すき間や狭い溝のお掃除

ロング先細ブラシ



蛇腹ホース



アダプター



・手が届きにくい狭いすきまのお掃除

大型ブラシノズル

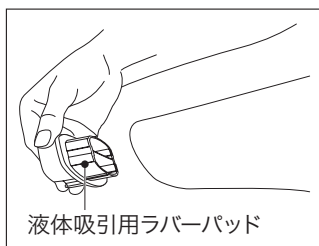


アダプター



・シートについたホコリやダッシュボードのお掃除

### ◆液体に対して使用する場合

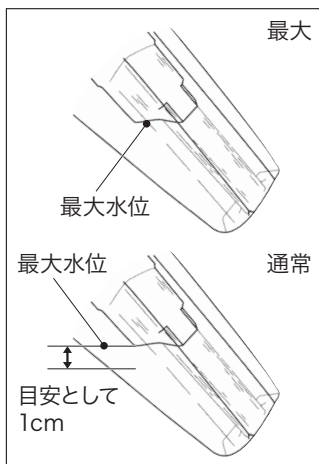


液体吸引用ラバーパッド

左図のように、「ダストケース」の先端に備え付けの「液体吸引ラバーパッド」を装着してください。

#### 最大水位ラインについて

液体を吸う際は、本体を約30°に傾けた上体で、ダストケースの内部に設置されている、乾/湿両用フィルターケースの先端部分を越えないように注意してください。通常の使用においては、最大水位手前1cmぐらいで吸引をやめるよう心がけてください。それ以上吸いつづけると液体が、本体排気口から噴出す恐れがあり、故障の原因となります。また液体が「ダストケース」の中にある場合、本製品を上下裏返したり、吸い口を上に向けたり、もしくは振ったりしないでください。



最大

最大水位

最大水位

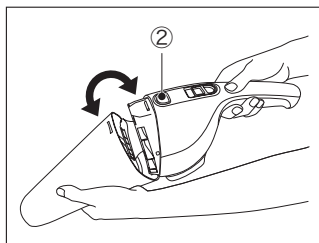
通常

目安として  
1cm

腐りやすい液体（牛乳等）を吸入した場合は即時にダストケースにたまった液体を捨て、「ダストケース」内部と「スポンジフィルター」の掃除を行ってください。カビがはえる恐れがあります。

## メンテナンスと保管

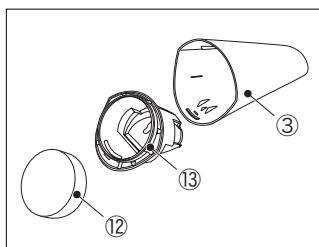
### ◆ダストケースの取り外し方



ダストケース取り外しボタン（②）を押しながら、ダストケースを取り外してください。

取り付けの際はダストケースの下側の凹部分を本体の突起凸部分に合わせて取り付けを行ってください。

### ◆乾/湿両用フィルター・スポンジフィルターの取り外し方

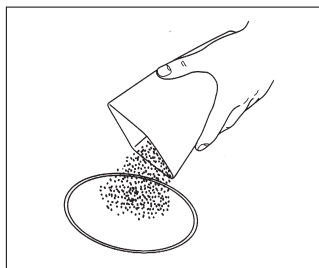


スポンジフィルターが乾/湿両用フィルターケースに装着された状態でダストケースの内部に収まっています。ゴミ捨てや、乾/湿両用フィルターとスポンジフィルターの洗浄時には取り外してください。



取り付けの際はフィルターの向きに注意してください。

### ◆ゴミの捨て方



上記の手順でダストケース、フィルターケースを取り外して行ってください。

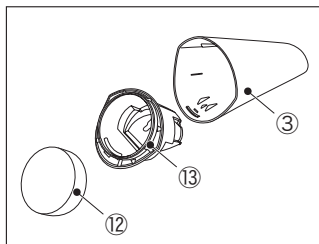


スポンジフィルターは定期的に掃除を行ってください。特に液体のお掃除をした後は、臭いの発生の原因となるため必ず直後に行ってください。

### ◆フィルターのお手入れ



ご使用毎に「スポンジフィルター」を十分掃除してください。「スポンジフィルター」にごみや汚れが付着すると製品の吸引力が弱まる原因となります。



ダストケース、乾/湿両用フィルター、スポンジフィルターは水洗いができます。ぬるま湯、水または薄めた中性洗剤で洗った後、自然乾燥させてください。

「乾/湿両用フィルター」⇒「スポンジフィルター」の順にダストケースの中に装着してください。



#### 注意

「ダストケース」を乾/湿両用ダストバスターオート本体につける前に、「スポンジフィルター」が完全に乾燥していることを確認してください。

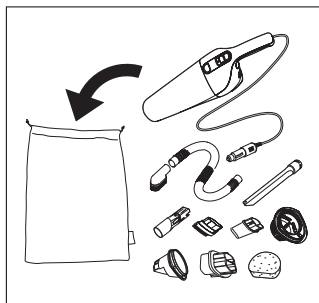


「スポンジフィルター」は定期的に掃除してください。「スポンジフィルター」の汚れが目立つ場合や破れたりしている場合は、即時に交換してください。



フィルターがきれいな状態でダストケースが空の時のみ、最大量のごみを吸引できます。ON/OFFスライドスイッチをOFFにしたときに吸い取り口からごみが落ちてくる場合は、ダストケースがゴミで満タンになっているので、たまったゴミを取り出す必要があります。

### ◆製品の保管



本製品を使用しないときは、付属の収納バッグに入れて保管すると便利です。

## こんなときには

現象	原因	対処方法
吸引力が弱い	フィルターが汚れている	フィルターのお手入れをしてください。
	ダストケースにごみがたまっている	ダストケース内のごみを捨ててください。
	吸引口にごみがつまっている	吸引口のごみを取り除いてください。
	車のバッテリーが弱っている	バッテリー上りの原因になるので、使用しないでください。

## アクセサリー

本製品の付属品は各販売店もしくはブラック・アンド・デッカーのサービスセンターにて販売しております。また、付属品についてのお問い合わせはブラック・アンド・デッカーまでお電話ください。



当社の認定しない付属品のご使用は、重大な危険をとまなう可能性があります。

## アフターサービスについて

本機の修理、メンテナンス、調整はブラック・アンド・デッカーにて認定技術者が純正部品を使用して行わなければなりません。必ずお買い上げの販売店または当社までご相談ください。修理の知識や技術のない方が修理を行いますと、事故やケガの恐れがあります。

## 仕 様

型番	WD1210AV
電圧	12V シガーソケット入力
連続使用時間	約30分
集塵容量	乾175ml / 湿125ml
シガープラグケーブル長	5m
本体質量（アクセサリを除く）	0.82kg
本体サイズ（アクセサリを除く）	400×130×158mm（長さ×幅×高さ）
付属品	先細ノズル、ブラシノズル、大型ブラシノズル、ロング先細ノズル、蛇腹ホース、液体吸引ラバーパッド（ゴム製）、収納バッグ、スポンジフィルター、乾/湿両用フィルター

※製品仕様及び内容は改良のため予告なく変更することがあります。

### <輸入販売元>

**ポップリベット・ファスナー株式会社**

**ブラック・アンド・デッカー事業部**

〒171-0022 東京都豊島区南池袋1-11-22

山種池袋ビル4F

Tel: 03 (5979) 5677 Fax: 03 (5979) 5788



オフィシャルサイト

[www.blackanddecker-japan.com](http://www.blackanddecker-japan.com)



facebookサイト

[www.facebook.com/BlackAndDecker.JAPAN](http://www.facebook.com/BlackAndDecker.JAPAN)

## 製品保証書

### <保証規定>

保証期間：お買い上げ日より1年間

- 1) 取扱説明書や製品ラベルに記載されている注意書きに従った使用状態で、本製品が万が一故障した場合には、無償修理または新品と交換いたします。無償修理・交換をご依頼になる場合は、以下のものを、お買い上げの販売店までご持参、またはブラック・アンド・デッカーまでご相談ください。

- ・製品
- ・必要事項を記入した本書
- ・レシート（領収書）またはそのコピー

お買い上げの販売店、またはブラック・アンド・デッカーまでご持参、またはご送付いただいた場合の諸費用は、お客様の負担となります。

- 2) 次の場合は、本保証書規定の対象外となり、有料の修理・交換とさせていただきます。

- ◆オークションや、中古品などは保証外となります。
- ◆本書、及びお買い上げを証明するレシート（領収書）またはそのコピーの提示がない場合
- ◆ご家庭以外（業務用としてなど）で使用した場合の故障および損傷
- ◆移動、落下などによる故障および損傷
- ◆使用上の誤りや注意書きを無視した使用による故障及び損傷
- ◆不当な修理や改造による故障及び損傷
- ◆火災・地震などの天災、騒乱などの人災、公害や異常電圧などの環境による故障および損傷
- ◆海外など、ご利用電源が100V (50 / 60Hz) でない環境でのご使用による故障および損傷
- ◆保証期間経過後のご依頼

- 3) 本書は日本国内においてのみ有効です。This warranty is valid only in Japan.

- 4) 本書は再発行いたしませんので、紛失しないように大切に保管してください。

- 5) 本規定は、以上の保証規定により修理・交換をお約束するためのもので、これによりお客様の法律上の権利を制限するものではありません。

※充電電池、ビット、ノコ刃、サンドペーパー、掃除機フィルター等の消耗品は保証の対象外です。

### <アフターサービスについて>

アフターサービスに関する事項は、「アフターサービスについて」をご参照ください。保証期間経過後の修理等については、ブラック・アンド・デッカーまでお問合せください。

### <個人情報のお取り扱いについて>

弊社は、お客様よりお知らせいただいたお客様の住所、氏名、電話番号などの個人を識別、もしくは特定することのできる固有の情報（以下「個人情報」）を、本サービス提供目的のため、弊社ならびに弊社指定の宅配業者に提供します。お客様は、あらかじめこれに同意するものとします。また個人情報は、新製品情報、イベントのご案内、弊社製品サービスの品質向上のためにも利用させていただきます。

**BLACK+DECKER**

## ブラック・アンド・デッカー 製品保証書

本書は、裏面に記載された保証規定により無償で修理・交換をお約束するものです。詳細は裏面の保証規定をご参照ください。

### お客様記入欄

フリガナ	
お 名 前	
T E L	(       )
ご 住 所	(〒       ) 都道 府県
製品名	型番
乾/湿両用 ダストバスターオート	WD1210AV
お買い上げ日	販売店名
年       月       日	
販売店住所	
TEL :       (       )	

ポップリベット・ファスナー株式会社  
ブラック・アンド・デッカー事業部

〒171-0022 東京都豊島区南池袋1-11-22 山種池袋ビル4F  
TEL:03(5979)5677 FAX:03(5979)5788